



U-COM 3

Uživatelský manuál



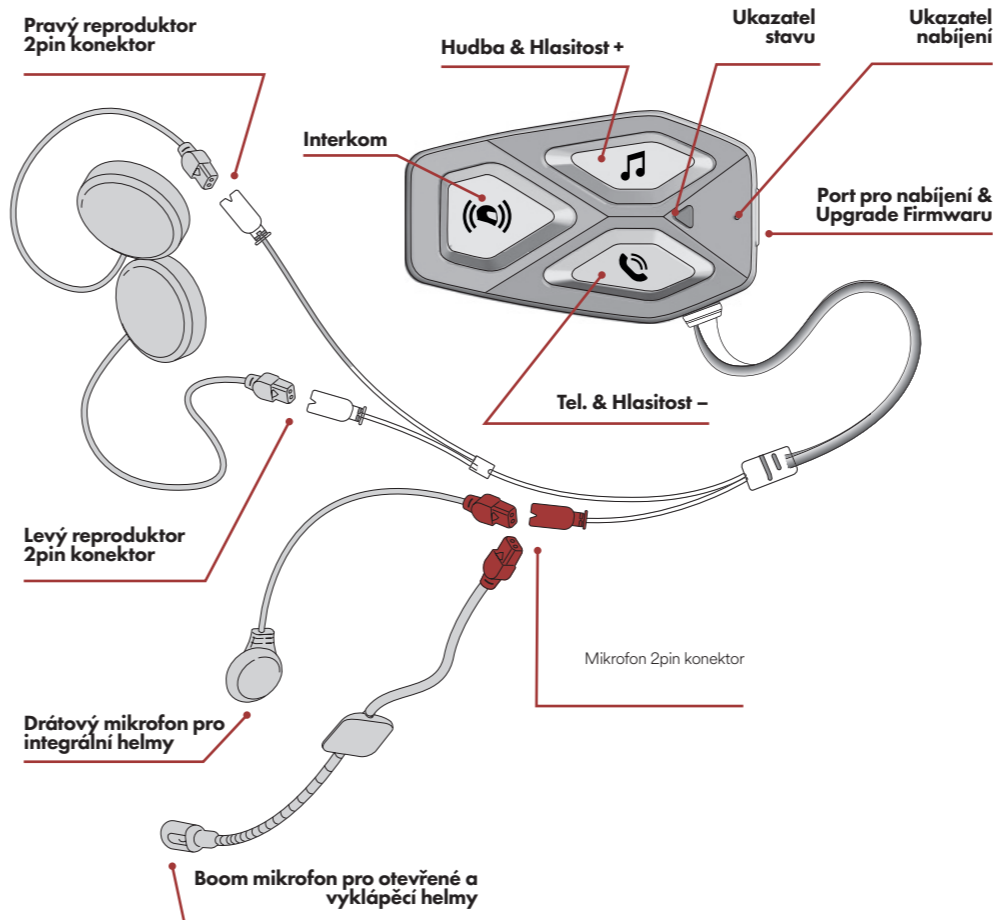
OBSAH

1. POPIS	3
1.1 Popis výrobku	3
1.2 Obsah balení	3
2. INSTALACE	4
2.1 Instalace hlavní jednotky	4
3. ZAČÍNÁME	5
4. PÁROVÁNÍ S DALŠÍMI BLUETOOTH® ZAŘÍZENÍMI	5
4.1 Párování s mobilním telefonem / TFT systémy	5
4.2 Párování s druhým mobilním telefonem	6
4.3 Párování s GPS navigací	6
4.4 Pokročilé selektivní párování: Hands-Free / A2DP Stereo	6
4.4.1 Selektivní párování telefonu - Hands-Free Profil	6
4.4.2 Selektivní párování média - A2DP Profil	6
5. POUŽITÍ MOBILNÍHO TELEFONU	7
5.1 Odchozí a příchozí hovory	7
5.2 Siri a Google Asistent	7
5.3 rychlé vytáčení	7
5.3.1 Použití přednastavených čísel rychlé volby	7
6. HUDBA	8
6.1 Přehrávání hudby pomocí Bluetooth® zařízení	8
6.2 Sdílení hudby	8

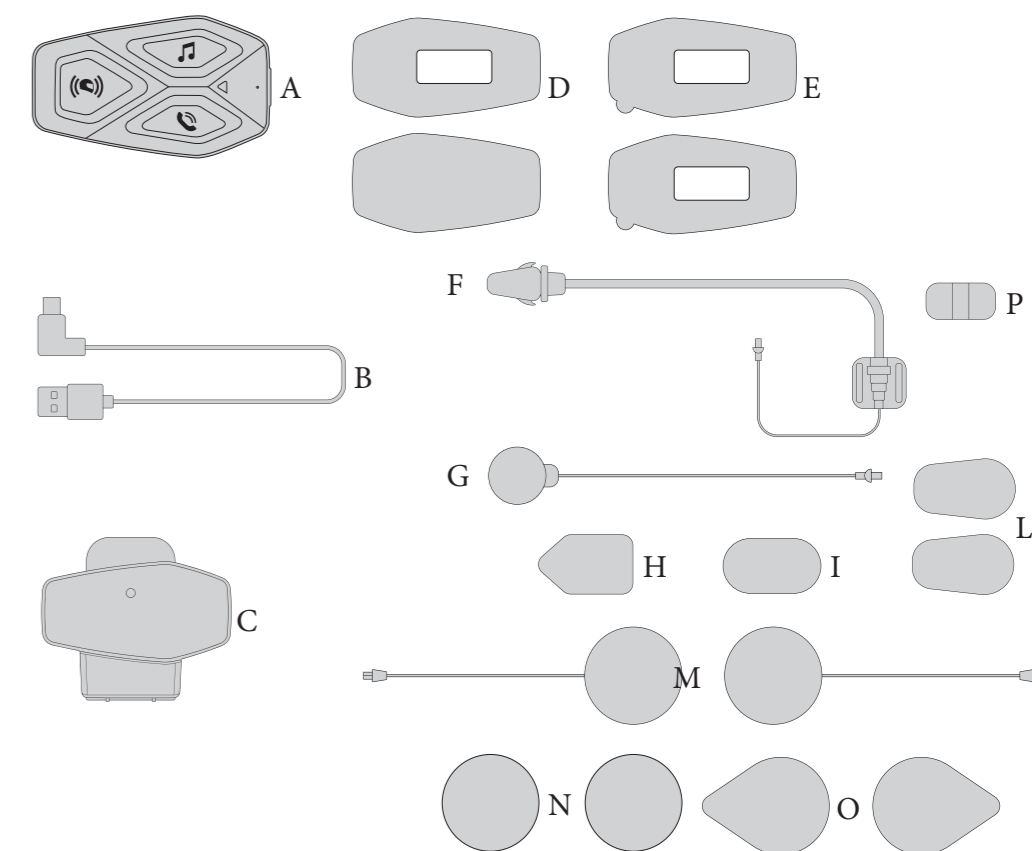
7. BLUETOOTH® INTERKOM	8
7.1 Párování interkomu	8
7.2 Konverzace mezi dvěma interkomy	9
7.3 Starší modely interkomů Interphone	10
7.4 Anycom	10
8. PRIORITA FUNKCÍ A UPGRADE FIRMWARU	10
8.1 Priorita funkcí	10
8.2 Upgrade Firmwaru	10
9. NABÍDKA NASTAVENÍ	11
9.1 Nabídka nastavení headsetu	11
9.1.1 Mazání všech párování	11
9.2 Nastavení zařízení	11
9.2.1 Rychlé vytáčení	11
9.2.2 Jazyková volba jednotky	11
9.2.3 Audio Ekvalizér (Defaultně: Vypnuto)	11
9.2.4 VOX Telefon (Defaultně: Zapnuto)	11
9.2.5 VOX Interkom (Defaultně: Vypnuto)	12
9.2.6 Bluetooth® Interkom Audio Multitasking (Defaultně: Vypnuto)	12
9.2.7 Priorita audio vstupu (Defaultně: Interkom)	12
9.2.8 HD Interkom (Defaultně: Zapnuto)	12
9.2.9 HD Voice (Defaultně: Zapnuto)	12
9.2.10 Hlasový průvodce (Defaultně: Zapnuto)	12
10. ODSTRAŇOVÁNÍ ZÁVAD	13
10.1 Reset po chybě	13
10.2 Tovární nastavení	13

1. POPIS

1.1 Popis výrobku



1.2 Obsah balení

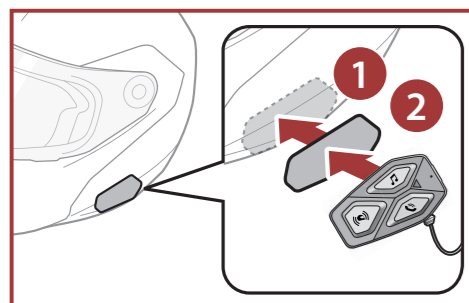


- A) Hlavní jednotka
- B) Datový / nabíjecí USB-C kabel
- C) Držák pro instalaci hlavní jednotky
- D) Suchý zip pro instalaci hlavní jednotky
- E) Samolepící základna pro instalaci hlavní jednotky
- F) Boom mikrofon
- G) Drátový mikrofon
- H) Suchý zip na boom mikrofon
- I) Suchý zip na drátový mikrofon
- L) Pěnový chránič na boom mikrofon
- M) Reproduktory
- N) Distanční podložky pod reproduktory
- O) Suchý zip pro reproduktory
- P) Držák boom mikrofonu

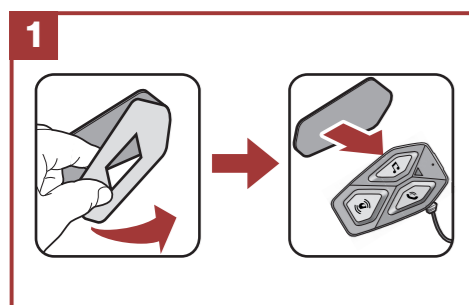
2. INSTALACE

2.1 Instalace hlavní jednotky

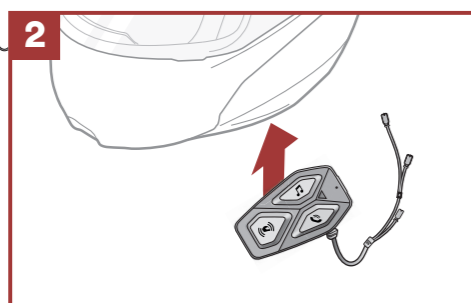
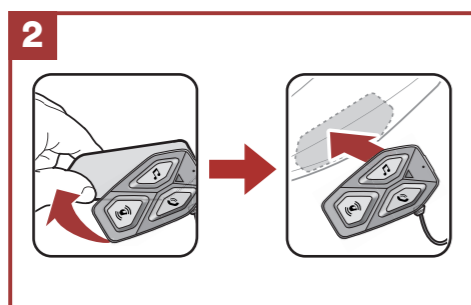
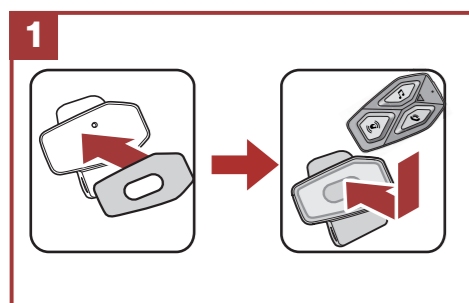
Pomocí suchého zipu



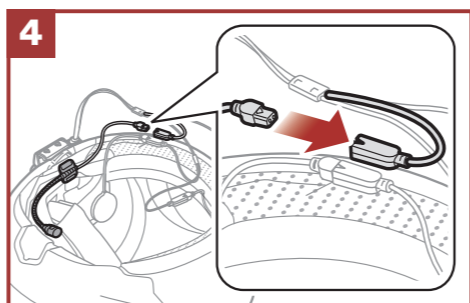
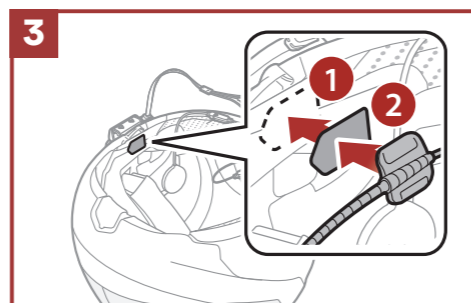
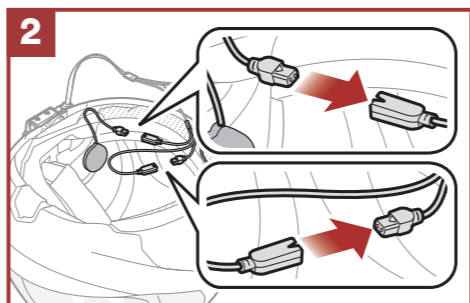
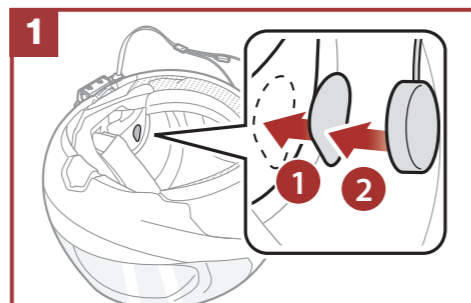
Pomocí oboustranné lepicí pásky



Pomocí nalepovací základny

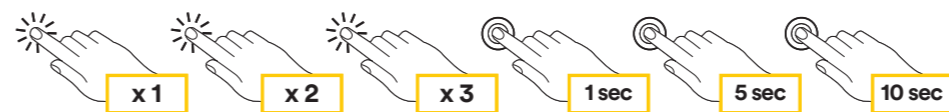


Instalace sluchátek a mikrofonu

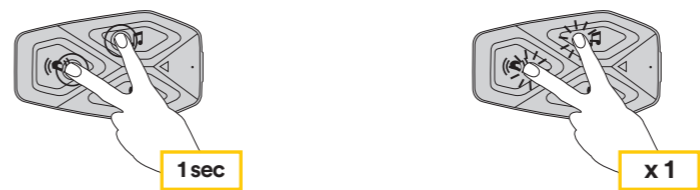


3. LEGENDA A ZÁKLADNÍ FUNKCE

Stiskněte 1x Stiskněte 2x Stiskněte 3x Stiskněte na 1 vteřinu Stiskněte na 5 vteřin Stiskněte na 10 vteřin



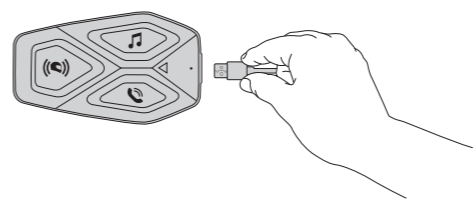
Zapnout Vypnout



Zvýšit hlasitost Snížit hlasitost



Nabíjení



Upozornění:

- U-COM 3 používá technologii rychlého nabíjení skrz USB-C konektor. 30 minut nabíjení zajistí 6 hodin hovoru.
- Použit můžete jakýkoliv USB nabíjecí adaptér odpovídající FCC, CE, IC nebo jiné místní normě
- U-COM 3 je kompatibilní pouze s USB zařízením se vstupem 5V DC.

4. PÁROVÁNÍ S DALŠÍMI BLUETOOTH® ZAŘÍZENÍMI

Před prvním použitím headset s dalšími Bluetooth® zařízeními je nutné tato zařízení mezi sebou spárovat. To jim umožňuje navzájem se rozpoznat a komunikovat spolu, kdykoliv jsou v dosahu.

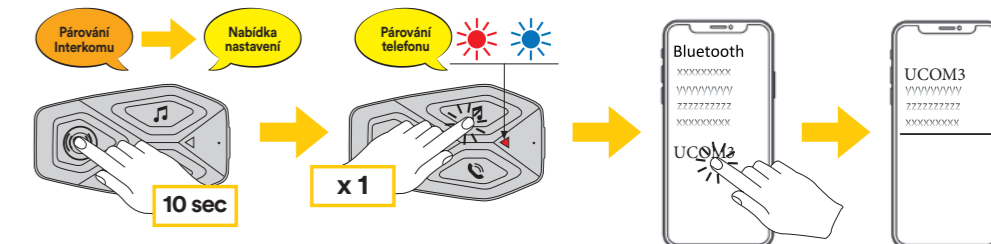
U-COM 3 může být spárován maximálně s jednou další jednotkami U-COM.

U-COM 3 může být spárován s Bluetooth® zařízeními, jako například s mobilními telefony, GPS satelitními navigacemi a TFT multimediálními systémy.-

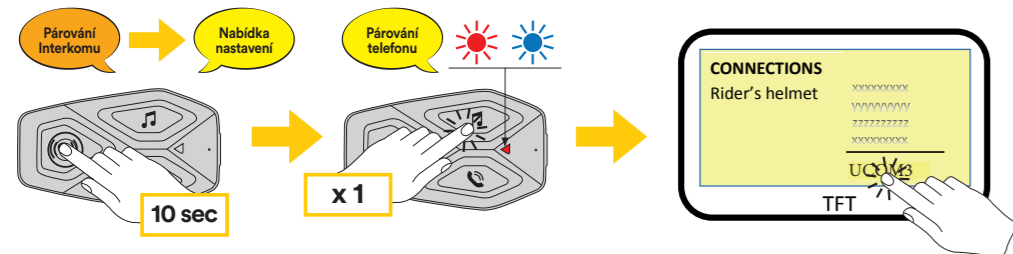
4.1 Párování s mobilním telefonem / TFT systémy

1. Aktivujte Bluetooth® na svém telefonu.
2. Na zapnuté jednotce U-COM 3 stiskněte a 10 vteřin podržte středové tlačítko INTERKOM, vstoupíte tak do menu nastavení. Tlačítko uvolněte teprve, až když se LED dioda rozsvítí modře.
3. Jednou stiskněte tlačítko HUDBA a spusíte tak režim párování.
4. Ve svém telefonu vyhledejte dostupná Bluetooth® zařízení.
5. Po několika vteřinách nabídne telefon mezi dostupnými zařízeními k párování "U-COM 3 vx.x". Tuto volbu potvrďte.
6. Pokud zařízení vyžaduje PIN kód, zadejte 0000 (čtyřikrát nula).
7. Hlasový průvodce U-COM potvrdí úspěšné párování.
8. Pokud váš telefon vyžádá další autorizaci, prosím, potvrďte ji.

Párování s hlavním telefonem (jednotka musí být zapnutá)



Multimediální TFT systém motocyklu musí být spárován pomocí funkce "Párování telefonu":



Upozornění: Existuje ještě alternativní způsob, jak spárovat zařízení s jedním telefonem (pouze tím hlavním). Na vypnuté jednotce současně stisknete tlačítko HUDBA a středové tlačítko a podržte tak dlouho, dokud LED dioda nezačne blikat střídavě červeně a modře. V případě telefonních hovorů, přicházejících současně na oba připojené telefony, bude mít přednost hlavní telefon před tím druhým.

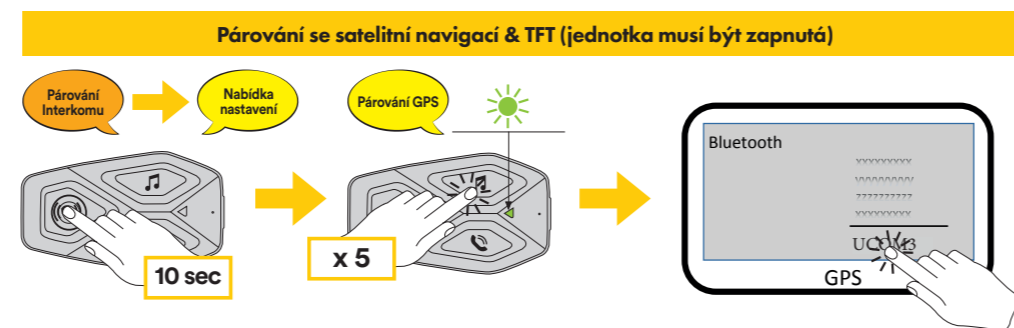
4.2 Párování druhého telefonu

1. Aktivujte Bluetooth® na svém telefonu.
2. Na zapnuté jednotce U-COM 3 stisknete a 10 vteřin podržte středové tlačítko INTERKOM, vstoupíte tak do menu nastavení. Tlačítko uvolníte teprve, až když se LED dioda rozsvítí modře.
3. Dvakrát stisknete tlačítko HUDBA a spusíte tak režim párování druhého mobilního telefonu.
4. Ve svém telefonu vyhledejte dostupná Bluetooth® zařízení.
5. Po několika vteřinách nabídne telefon mezi dostupnými zařízeními k párování "U-COM 3 vx.x". Tuto volbu potvrďte.
6. Pokud zařízení vyžaduje PIN kód, zadejte 0000 (čtyřikrát nula).
7. Hlasový průvodce U-COM potvrdí úspěšné párování.
8. Pokud váš telefon vyžádá další autorizaci, prosím, potvrďte ji.

4.3 Párování se satelitní navigací GPS

Aktivujte Bluetooth® na svém telefonu.

2. Na zapnuté jednotce U-COM 3 stisknete a 10 vteřin podržte středové tlačítko INTERKOM, vstoupíte tak do menu nastavení. Tlačítko uvolníte teprve, až když se LED dioda rozsvítí modře.
3. Pětikrát stisknete tlačítko HUDBA a spusíte tak režim párování GPS navigace
4. Ve své GPS navigaci vyhledejte dostupná Bluetooth® zařízení.
5. Po několika vteřinách nabídne zařízení mezi dostupnými zařízeními k párování "U-COM 3 vx.x". Tuto volbu potvrďte.
6. Pokud zařízení vyžaduje PIN kód, zadejte 0000 (čtyřikrát nula).
7. Hlasový průvodce U-COM potvrdí úspěšné párování.
8. Pokud váš telefon vyžádá další autorizaci, prosím, potvrďte ji.



4.4 Pokročilé selektivní párování: Hands-Free / A2DP Stereo

Spárování s telefonem umožňuje headsetu nastavení dvou různých Bluetooth® profilů: Hands-Free nebo A2DP Stereo. Pokročilé Selektivní párování umožňuje headsetu oddělení těchto profilů a tím i spojení s těmito dvěma zařízeními.

4.4.1 Selektivní párování s telefonem - Hands-Free Profil

Selektivní párování provedte v konfiguračním menu.

4.4.2 Média - selektivní párování - A2DP Profil

Média - Selektivní párování provedte v menu konfigurace.

5. POUŽITÍ MOBILNÍHO TELEFONU

5.1 Odchozí a příchozí hovory



Upozornění: Pokud máte připojenou GPS navigaci, nebude během telefonního hovoru možné naslouchat jejím povelům.

5.2 Siri a Google Assistant

U-COM 3 podporuje Siri a Google Assistant. Spustíte jej podržením tlačítka TELEFON na dvě vteřiny.



5.3 Rychlé vytáčení

Pro volbu rychlého vytáčení je možné uložit až 3 telefonní čísla (pokud je aktivován "pokročilý režim"). Tato čísla můžete nastavit pomocí aplikace UNITE nebo INTERPHONE Device Managera.

5.3.1 Použití nastavených čísel pro rychlé vytáčení

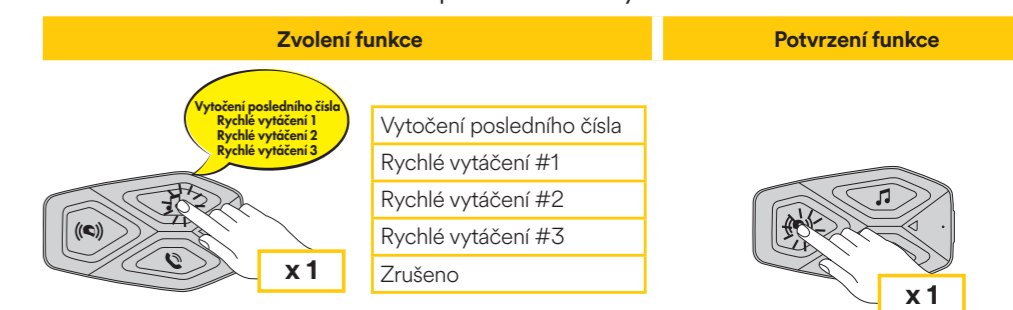
Jak aktivovat rychlé vytáčení (deaktivovaný pokročilý režim)



Jak aktivovat rychlé vytáčení (aktivovaný pokročilý režim)



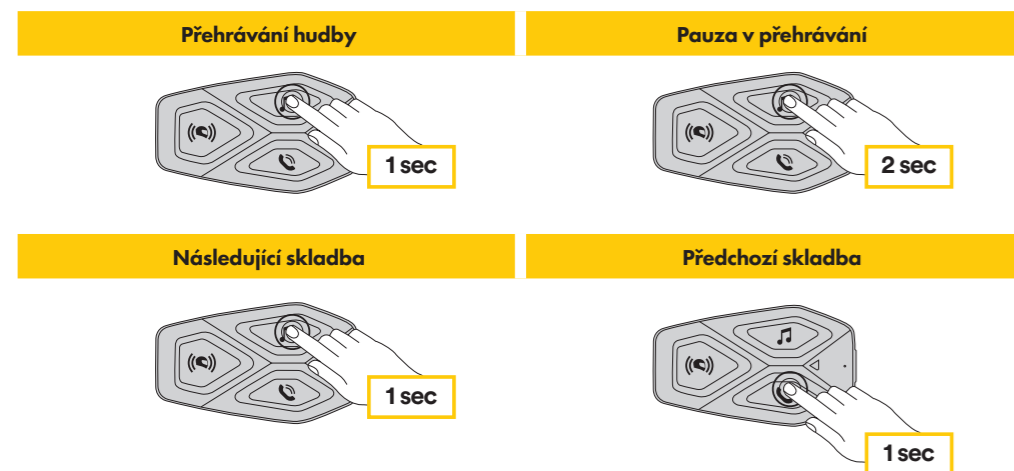
1. Vstupte do menu rychlého vytáčení
2. Postup při volbě rychlého vytáčení pomocí tlačítek HUDBA a TELEFON dle obrázku níže. Požadovanou volbu potvrďte středovým tlačítkem.



6. HUDBA

6.1 Přehrávání hudby pomocí Bluetooth® zařízení

Interphone U-COM 3 může přehrávat hudbu z Bluetooth® zařízení (smartphony, MP3 přehrávače, TFT systémy atd.) disponujících A2DP profilem. Pro umožnění přehrávání hudby je nutné tato zařízení spárovat s INTERPHONE U-COM 3.

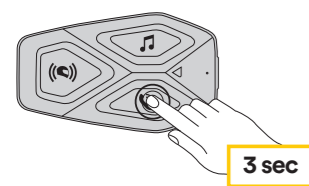


6.2 Sdílení hudby

Sdílení hudby ze svého telefonu s dalším U-COMem můžete spustit během vzájemné komunikace mezi těmito interkomy. Obě jednotky mohou přehrávání hudby ovládat, např. přejít na předchozí / následující skladbu.

Upozornění: Sdílení hudby nemůže být aktivní ve stejný moment jako komunikace mezi interkomy.

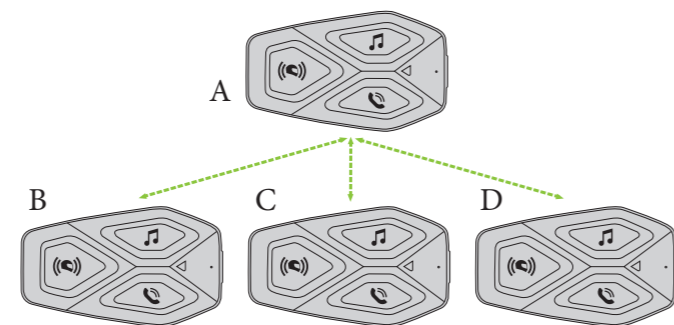
Pro spuštění / ukončení sdílení hudby aktivujte nejdříve konverzaci mezi interkomy, poté stiskněte tlačítko TELEFON a podržte ho 3 vteřiny.



7. BLUETOOTH® INTERKOM

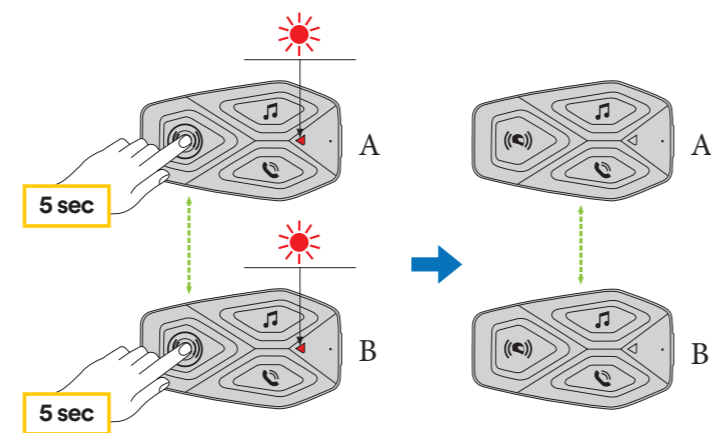
7.1 Párování interkomu

U-COM 3 může být spárován až se 3 dalšími jednotkami U-COM (nebo jednotkami Sena), postupujte podle následujícího obrázku:



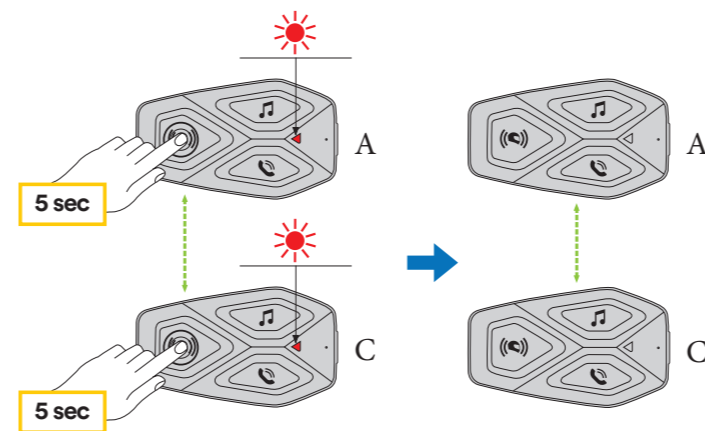
Párování je nutné provést pouze jednou, v dalších případech se spárované jednotky automaticky rozpoznají a připojí, kdykoliv budou v dosahu.

1. Stiskněte středové tlačítko INTERKOM na jednotkách A a B a podržte ho na 5 vteřin, dokud neuslyšíte hlášku "Párování interkomu". LED dioda bude blikat červeně, což znamená, že zařízení je nyní viditelné.

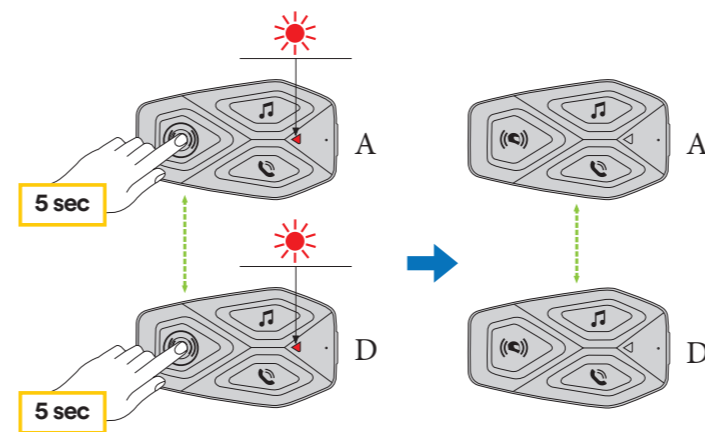


Po několika vteřinách se jednotky spárují a spustí interkom komunikaci. LED dioda na obou jednotkách dvakrát modře zabliká.

2. Opakujte poslední kroky, stiskněte středové tlačítko INTERKOM na jednotkách A a C a podržte ho na 5 vteřin, dokud neuslyšíte hlášku "Párování interkomu".



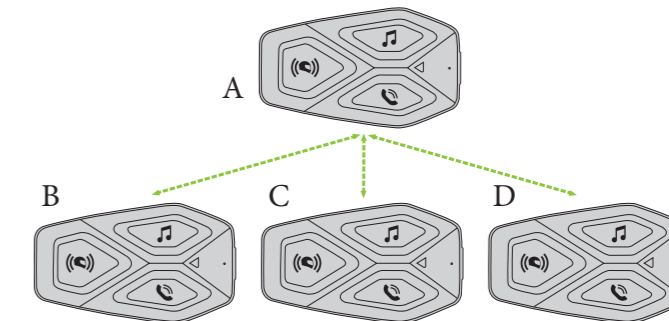
3. Opět opakujte poslední kroky, stiskněte středové tlačítko INTERKOM na jednotkách A a D a podržte ho na 5 vteřin, dokud neuslyšíte hlášku "Párování interkomu".



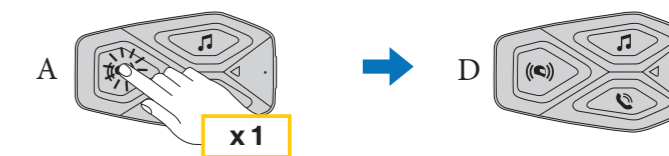
7.2 Konverzace mezi dvěma interkomy

Po spárování jednotek můžete mezi nimi spustit komunikaci stisknutím středového tlačítka INTERKOM, postupujte podle následujícího obrázku:

1. Stiskněte 1x pro připojení jednotky D.

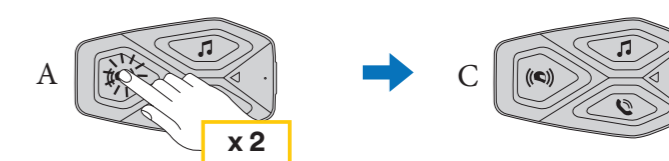


Spusťte / ukončete interkom spojení s jednotkou "D"



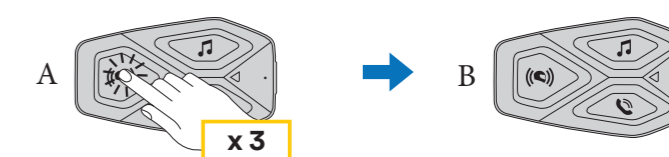
2. Stiskněte 2x pro připojení jednotky C.

Spusťte / ukončete interkom spojení s jednotkou "C"



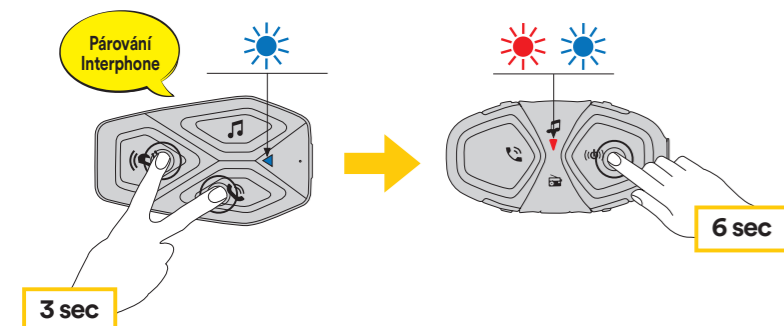
3. Stiskněte 3x pro připojení jednotky B.

Spusťte / ukončete interkom spojení s jednotkou "B"



7.3 Starsí modely INTERPHONE

Předchozí modely interkomů Interphone mohou být spárovány s jednotkou U-COM - na zapnuté jednotce stisknete současně tlačítka INTERKOM a TELEFON a podržte je na 5 vteřin. Poté spusťte na druhé jednotce párovací režim podle jejího návodu k použití - ve většině případů je třeba na vypnuté jednotce stisknout tlačítko INTERKOM a podržet ho, dokud LED dioda nezačne blikat červeně a modře.



7.4 Anycom

Funkce Anycom umožňuje interkom konverzaci s jednotkami jiných výrobců. Je možné připojit pouze jednu non-Interphone jednotku ve stejnou chvíli. Vzdálenost mezi interkomy závisí na výkonnosti připojeného Bluetooth® zařízení. Je-li k jednotce Interphone připojeno non-Interphone zařízení, a je-li k této jednotce přes druhý telefon připojeno další Bluetooth® zařízení, bude toto zařízení odpojeno.



1. Na zapnuté jednotce U-COM 3 stisknete středové tlačítko INTERKOM a podržte ho 10 vteřin - vstoupíte tak do menu konfigurace. Neuvolňujte tlačítko, dokud nezapne LED dioda svítit modře.
2. Třikrát stisknete tlačítko TELEFON a aktivujete tak párovací režim ANYCOM.
3. Nastavte not-Interphone interkom do režimu párování

8. PRIORITA FUNKCÍ A UPGRADE FIRMWAREU

8.1 Priorita funkcí

Headset upřednostňuje připojená zařízení dle následujícího pořadí

1. (nejvyšší) Telefon
2. Bluetooth® Interkom
3. (nejnižší) Bluetooth® stereo hudba

Funkce s nižší prioritou bude přerušena funkcí s vyšší prioritou. Například, stereo hudba bude přerušena Interkom konverzací; Interkom konverzace bude přerušena příchozím telefonickým hovorem

Můžete změnit prioritu Interkomu a Hudby pomocí aplikace v telefonu nebo Device manageru pro PC/MAC.

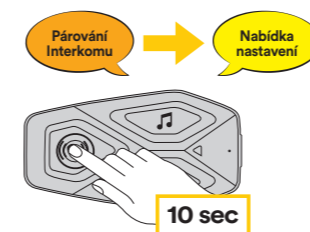
8.2 Upgrade Firmwareu

Headset podporuje upgrade firmwaru pomocí služby Device Manager (dostupný pro PC a MAC na www.interphone.com). Připojte zařízení pomocí USB nabíjecího & datového kabelu (USB-C) ke svému počítači, poté spusťte Device Manager a postupujte krok za krokem podle daných instrukcí. Aplikace INTERPHONE UNITE může kontrolovat verzi firmwaru nainstalovanou v zařízení a hlásit přítomnost aktualizací, ale nemůže aktualizovat firmware interkomu!

9. NABÍDKA NASTAVENÍ

9.1 Nabídka nastavení headsetu

Na zapnuté jednotce U-COM 3 stisknete a 10 vteřin podržte středové tlačítko, vstoupíte tak do menu. Neuvolňujte tlačítko, dokud se LED dioda nerozsvítí modře.



Pro pohyb v menu nastavení stisknete 1 x tlačítko HUDBA nebo TELEFON.

1. Párování s hlavním telefonem
2. Párování s druhým telefonem
3. Selektivní párování telefonu (pouze pro zařízení s HFP profilem)
4. Média selektivní párování (pouze pro zařízení s A2DP profilem)
5. Párování s GPS navigací

Pro potvrzení volby stisknete 1 x středové tlačítko.

6. Smazat všechna párování
7. Anycom párování
8. Tovární nastavení
9. Exit

9.1.1 Mazání všech párování

Odstraní všechna Bluetooth® párování, uložena v zařízení.

9.2 Nastavení zařízení

Všechna nastavení můžete měnit pomocí Device Manager (dostupný pro PC a MAC na www.interphone.com) nebo pomocí Interphone UNITE aplikace.

Upozornění: nastavení "Pokročilé funkce" umožní headsetu následující funkce:

- Rychlé vytáčení více telefonních čísel

9.2.1 Rychlé vytáčení

Uložením telefonních čísel pro rychlé vytáčení umožníte rychlé spuštění telefonického hovoru.

9.2.2 Jazyk jednotky

Ve své jednotce můžete nastavit libovolný jazyk. Vybraný jazyk zůstane nastaven dokonce i v případě, že bude headset restartován.

9.2.3 Audio Ekvalizér (Defaultně: Vypnuto)

Pro zvýšení / snížení hladiny decibelu různých úrovní frekvenčního rozsahu můžete nastavit Audio Ekvalizér.

- "Balance" upraví všechny frekvenční rozsahy na stejnou úroveň hlasitosti (0 dB)
- "Bass Boost" navýší rozsah basů (20 Hz - 250 Hz)
- "Mid Boost" navýší střední rozsah (250 Hz - 4 kHz)
- "Treble Boost" navýší rozsah výšek (4 kHz - 20 kHz)

9.2.4 VOX Phone (Defaultně: Zapnuto)

Pokud je tato funkce aktivovaná, můžete přijímat příchozí telefonické hovory hlasovým povelem. Jakmile uslyšíte vyzvánění příchozího telefonického hovoru, můžete ho přijmout tak, že nahlas vyslovíte jakékoliv slovo, např. "Dobrý den" nebo tak, že lehce fouknete do mikrofonu.

Funci VOX phone je dočasně deaktivovaná, pokud jste připojeni k interkomu. V takovém případě přijmete příchozí telefonický hovor zmáčknutím středového tlačítka.

9.2.5 VOX Interkom (Defaultně: Vypnuto)

Je-li funkce VOX Interkom deaktivovaná, můžete zahájit interkom konverzaci s posledním připojeným interkomem pomocí hlasového povelu. Chcete-li zahájit interkom konverzaci, vyslovte nahlas jakékoliv slovo, např. "Dobrý den" nebo lehce zafoukejte do mikrofonu. V případě, že jste interkom konverzaci zahájili hlasovým povel, automaticky se ukončí, pokud vy i váš interkom přítel zůstanete na 20 vteřin tiše. Nicméně, pokud interkom konverzaci spustíte manuálně poklepnutím středového tlačítka, musíte ji stejným způsobem také ukončit. Pokud interkom konverzaci spustíte hlasovým povel a ukončíte ji manuálně poklepnutím povel. V takovém případě, musíte poklepat středové tlačítko a tím interkom restartovat. Tím zabráníte opakovaným neúmyslným interkom spojením, která mohou být navázána kvůli hluku silného větru. Po restartování headsetu můžete znovu navazovat interkom konverzace pomocí hlasového povelu.

9.2.6 Bluetooth® Interkom Audio Multitasking (Defaultně: Vypnuto)

Audio Multitasking (Bluetooth® Interkom Audio Multitasking) vám umožňuje vést interkom konverzaci za současného poslechu hudby, FM rádia nebo instrukci GPS navigace. Překrytý zvuk bude hrát na pozadí se sníženou hlasitostí, jakmile je však interkom konverzace ukončena, hlasitost se vrátí na původní úroveň.

Upozornění:

- Aby funkce Bluetooth® Interkom Audio Multitasking fungovala správně, musíte headset vypnout a znovu zapnout. Prosím, restartujte jej.
- Funkce Bluetooth® Interkom Audio Multitasking bude aktivována během interkom konverzace mezi dvěma uživateli, oba headsety musejí tuto funkci podporovat.
- Některé GPS navigace nemusejí tuto funkci podporovat.
- Funkce Audio Multitasking může být konfigurovaná pomocí nastavení citlivosti.

9.2.7 Priorita audio vstupu (Defaultně: Interkom)

Umožňuje změnit prioritu mezi Interkomem a Audiem. Více v kapitole 8.1.

9.2.8 HD Interkom (Defaultně: Zapnuto)

HD Interkom vylepšuje interkom komunikaci mezi dvěma uživateli z běžné kvality na kvalitu HD. Funkce HD Interkom bude dočasně nedostupná, zahájíte-li interkom konverzaci s větším počtem uživatelů. Je-li tato funkce deaktivovaná, kvalita interkom konverzace mezi dvěma uživateli se sníží na běžnou úroveň.

Upozornění:

- Vzdálenost interkomů pro funkci HD Interkom je poměrně kratší než vzdálenost pro běžnou kvalitu interkom komunikace.
- Funkce HD Interkom bude dočasně deaktivovaná, je-li zapnuta funkce Bluetooth® Interkom Audio Multitasking

9.2.9 HD Voice (Defaultně: Zapnuto)

Funkce HD Voice vám umožní telefonickou komunikaci v high-definition kvalitě. Tato funkce zvyšuje kvalitu zvuku, ten díky tomu bude během telefonických hovorů čistý a jasný

Pokud je povolen HD Voice, konferenční hovor přes trojcestný interkom není k dispozici.

Upozornění:

- Chcete-li zjistit, zda vaše Bluetooth® zařízení, které chcete připojit k headsetu, podporuje funkci HD Voice, kontaktujte jeho výrobce nebo distributora.
- Funkci HD Voice lze aktivovat pouze v případě, že funkce Bluetooth® Interkom Audio Multitasking je deaktivovaná.

9.2.10 Hlasový průvodce (Defaultně: Zapnuto)

V nastavení můžete vypnout hlasového průvodce, ale tyto pokyny zůstanou vždy aktivní - Nabídka nastavení, indikace stavu baterie, rychlé vytáčení.

10. ODSTRAŇOVÁNÍ ZÁVAD

Odpovědi na často kladené dotazy naleznete na webových stránkách

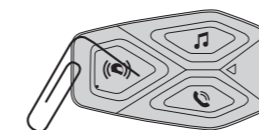
www.INTERCOM.zone

10.1 Reset po chybě

Nefunguje-li interkom správně, můžete jednotku jednoduše resetovat:

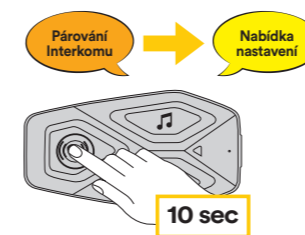
1. Resetovací tlačítko naleznete na spodním okraji tlačítka INTERKOM.
2. Zasuňte kancelářskou sponku do otvoru a jemně zatlačte. Jednotka se následně vypne.

Upozornění: Reset po chybě nenastaví jednotku do výrobního nastavení.



10.2 Výrobní nastavení

Použijte pro smazání všech nastavení, a uvedení jednotky do stavu výrobního nastavení.



Na zapnuté jednotce U-COM 3 stiskněte středové tlačítko INTERKOM a podržte ho 10 vteřin - vstoupíte tak do menu konfigurace. Neuvolňujte tlačítko, dokud nezačne LED dioda svítit modře.

Dvakrát stiskněte tlačítko TELEFON dokud neuslyšíte "Obnovení továrního nastavení", pro potvrzení jednou stiskněte tlačítko INTERKOM. Hláška: "Resetování náhlavní sady" potvrzuje aktivaci výrobního nastavení jednotky.